



Camera di Commercio
Taranto



Sistema di monitoraggio dei prezzi e delle tariffe per accrescere la trasparenza informativa delle piccole e medie imprese

Camera di Commercio di Taranto
Taranto 6 Novembre 2009

Samir Traini, economista

ref.

RICERCHE E CONSULENZE
PER L'ECONOMIA E LA FINANZA

La corsa delle tariffe locali negli ultimi 15 anni

ref.

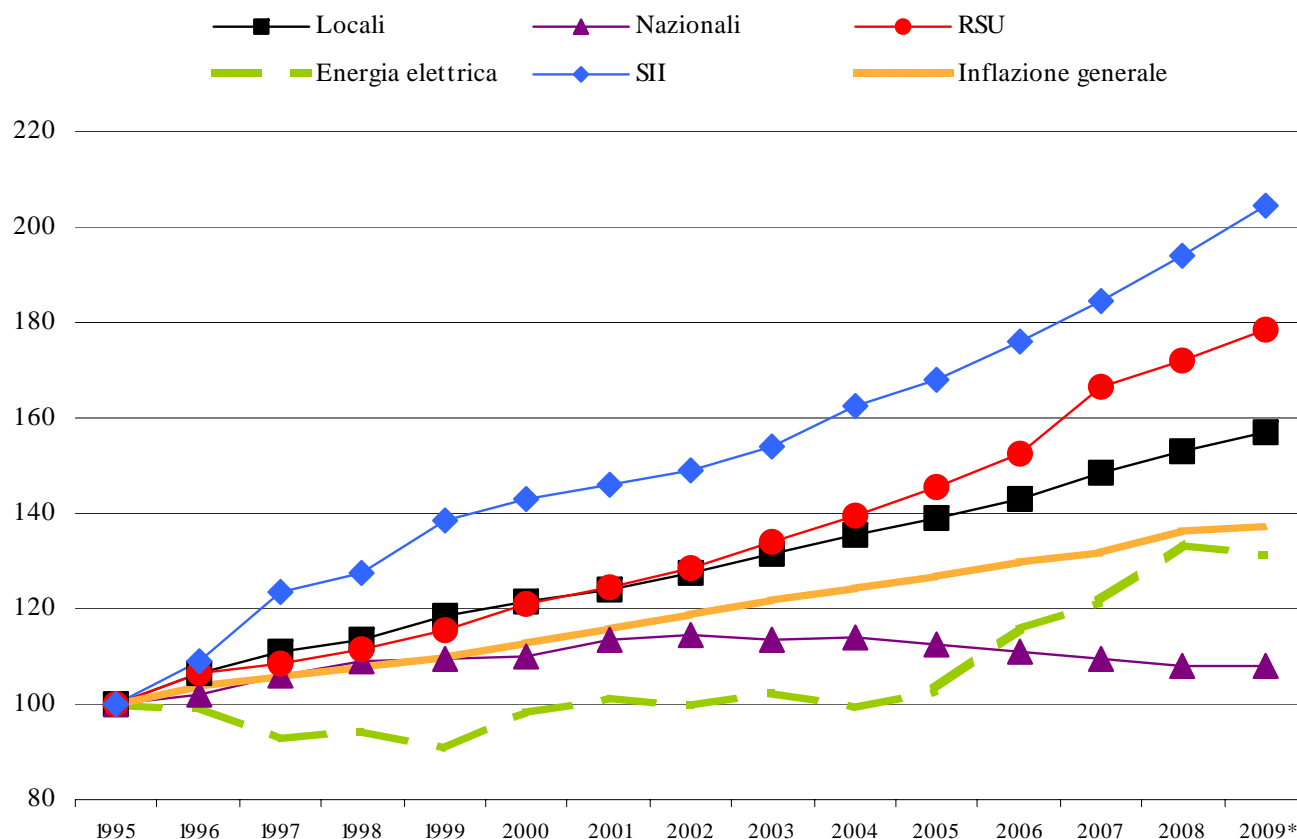
RICERCHE E CONSULENZE
PER L'ECONOMIA E LA FINANZA

Inflazione generale: +40%

Tariffe nazionali: +5%

Tariffe locali: +60%

(indici 1995=100)



* gennaio-settembre

Fonte: elaborazioni ref. su dati ISTAT

SII: +100%

RSU (Tarsu/Tia): +80%



Elevata
differenziazione a
livello locale

Energia E.: +30%



Mercati locali
dell'energia
più o meno
concorrenziali

Un ruolo di “accountability” in materia di costo dei servizi per Pmi

Perché i servizi?

- Sono un terreno ideale dove esportare competenze, professionalità e *know-how* già presenti presso le CCIAA
- Sono costi che gravano sui bilanci delle imprese, costrette a “scaricare” tali oneri sui prezzi dei prodotti
- Hanno un peso sempre crescente nell’economia (terziarizzazione)
- Sono spesso al riparo dalla concorrenza (servizi pubblici locali)
- Incidono sulle competitività del sistema paese
- Sono un terreno nel quale le PMI sono ancora impreparate

Quali servizi?

- I servizi pubblici locali (energia, rifiuti, fognatura e depurazione)
- Altri servizi (finanziari, assicurativi, trasporto, ecc)

Tariffe pagate dal sistema delle PMI

Tariffe indagate:

- A. Costi e prezzi dell'energia elettrica
- B. Tariffa servizio idrico integrato
- C. Tariffa rifiuti solidi urbani

Costi e prezzi dell'Energia Elettrica per PMI



Rilevazione del 1° aprile 2009

Da produttore/grossista ad utente non domestico – prezzo prevalente della componente energia "franco centrale" sulla Piazza di Milano e Provincia per contratti della durata di 12 mesi attivati con decorrenza dal 1° gennaio 2009

Profili di consumo	Classi di consumo (MWh/anno)	Tensione	Tariffa	Modulazione	Prezzo fisso	Prezzo indicizzato
I	fino a 300	BT	Monorario (c)	-	€84.45	€79.46
II	da 301 a 800	BT o MT	Multiorario(d)	da 45% a 50%	€84.88	€81.16
III	da 801 a 800	BT o MT	Multiorario(d)	da 51% a 55%	€87.17	€82.35
IV						€84.18
V						€85.48
VI						€80.70
VII						€82.19
VIII						€84.12
IX						€85.48

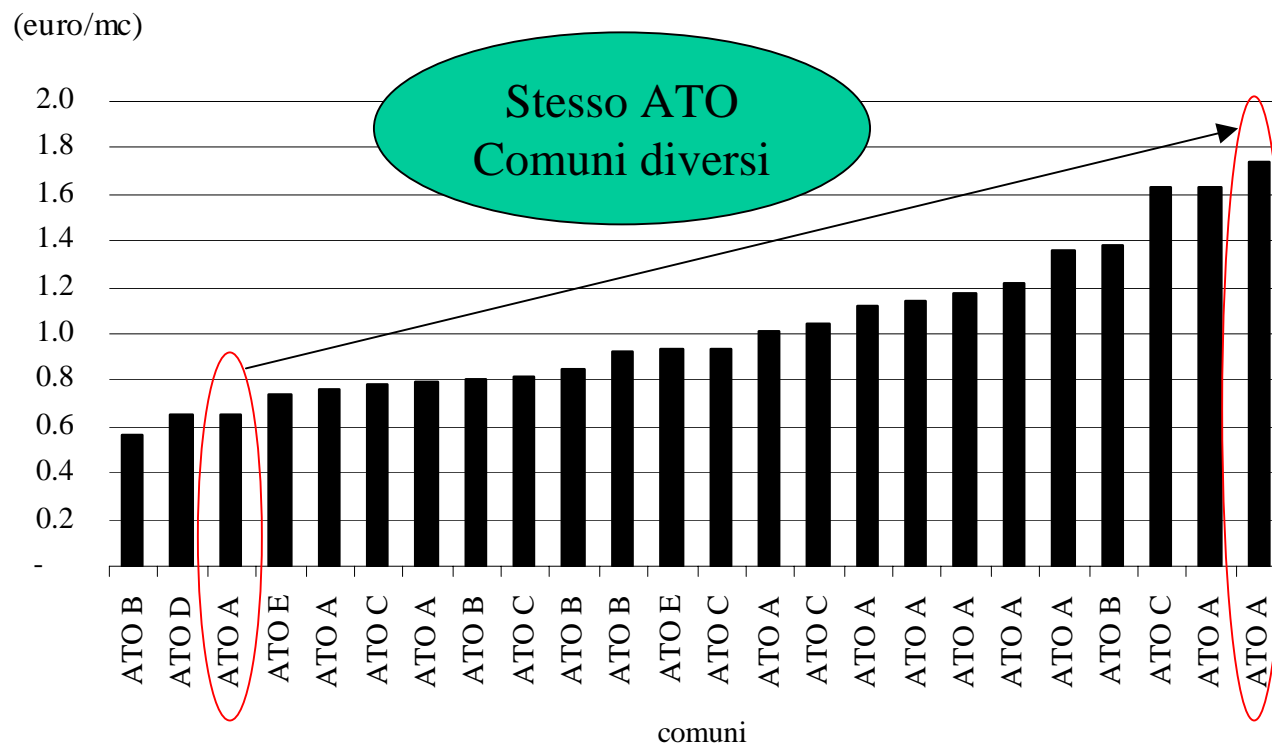
PROTOTIPO:
RILEVAZIONE DEI PREZZI DELL'ENERGIA ELETTRICA

Indagine SII - Fognatura e depurazione

ref.

RICERCHE E CONSULENZE
PER L'ECONOMIA E LA FINANZA

Macellazioni carni – spesa unitaria per fognatura e depurazione per 450 mc di refluo

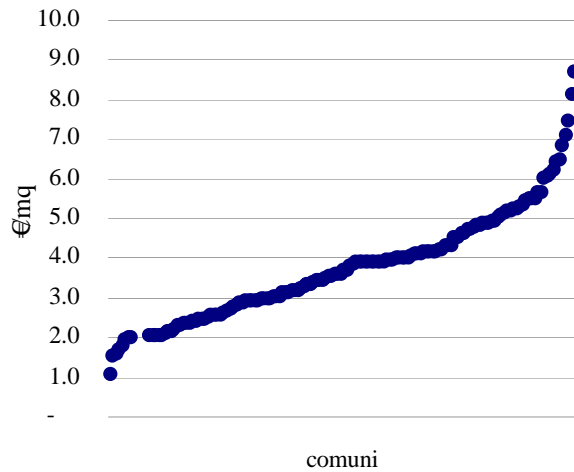
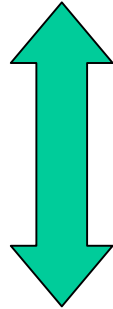


Fonte: elaborazioni ref. su dati AATO e gestori

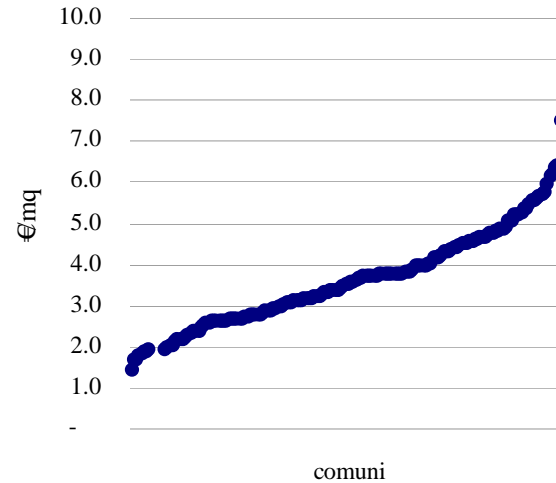
La variabilità della spesa per fognatura e depurazione tra un comune all'altro, anche appartenente allo stesso Ambito Territoriale Ottimale (solitamente corrispondente con i confini della Provincia), dipende sia dal carico inquinante del singolo refluo industriale sia dal carico inquinante complessivo (civile+industriale) trattato da ciascun impianto di depurazione.

Indagine RSU

Alberghi con ristorante



Uffici



PROTOTIPO

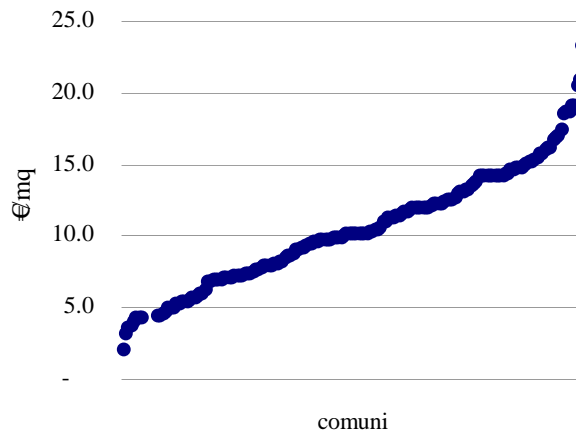
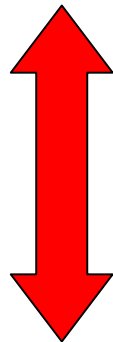
Regione Emilia

Romagna

Comuni > 5000 ab

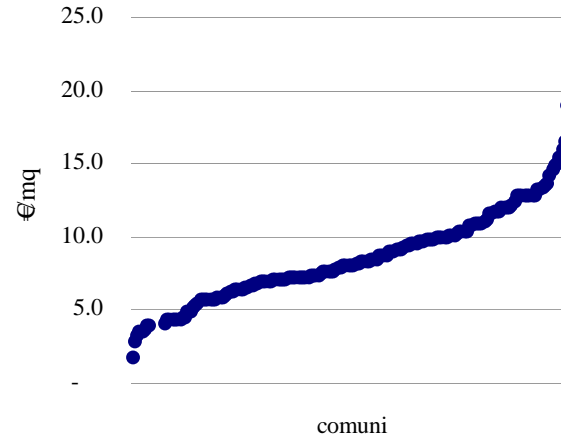
Fonte:ricognizione ed elabroazione ref.

Ristoranti



Fonte:ricognizione ed elabroazione ref.

Bar



Elevata dispersione della Tarsu/Tia sul territorio. Nel caso di Bar e Ristoranti la differenza tra il livello minimo e quello massimo sfiora i 20 euro/mq!

Fonte:ricognizione ed elabroazione ref.

Fonte:ricognizione ed elabroazione ref.